

À L'AVANT-GARDE

A-CERO TECH

NOUVEAUX TEMPS
NOUVELLES SOLUTIONS



Les maisons modulaires exquises et accessibles conçues par A-cero Tech arrivent pour révolutionner le marché. Joaquín Torres nous dévoile les raisons qui ont poussé le cabinet A-cero – qu'il dirige avec Rafael Llamazares – à se lancer dans cette nouvelle aventure. Pour sa part, le **Grupo Porcelanosa** propose des ambiances avec lesquelles les décorer.



Cette maison pilote de Madrid a été réalisée avec la structure d'un modèle de base et comprend deux chambres, deux salles de bains, une cuisine, un salon-salle à manger et un débarras. Comme extra, elle dispose d'un garage pour deux voitures (module perla) de 6 x 5 m, avec la même finition que la façade de la maison pour l'harmonie de l'ensemble.

AVANT-GARDISTE ET ÉCONOMIQUE

LE PRIX DE LA MAISON
MODULAIRE PILOTE DE MADRID,
DE 106 M², EST DE 89 000 €

Vous voulez une maison 30 % moins chère avec les mêmes standards de qualité et adaptée à vos besoins ? C'est désormais possible grâce à A-cero Tech, le département du cabinet d'architecture et d'urbanisme de Joaquín Torres et Rafael Llamazares consacré aux maisons industrialisées : des maisons fabriquées par modules dans un atelier, ce qui permet d'ajuster le budget et d'éviter les surprises de dernière minute pour ce qui est des dates de livraison et des frais inattendus. Il vous faut simplement un terrain constructible, et A-cero vous installera en trois mois la maison modulaire de vos rêves à un prix très abordable (à partir de 69 000 €). Vous pouvez même, pour assurer une cohérence totale à votre maison, en commander la décoration à l'équipe d'A-cero pour environ 120 €/m².



Il suffit de visiter la maison pilote de Madrid pour vérifier par soi-même comment cette maison novatrice porte la griffe caractéristique du style d'A-cero, qui la distingue parmi toutes les constructions traditionnelles des environs. Et pas uniquement à l'extérieur, puisque dans sa décoration les lignes contemporaines propres au design d'avant-garde du cabinet sont présentes tant dans le mobilier que dans les tableaux. « Ses lignes pures et droites créent une structure cubique d'un noir absolu qui respandit sous la lumière du soleil », dit de l'extérieur le cabinet A-cero.

EN HAUT, PAGE PRÉCÉDENTE. Salon de la maison modulaire pilote de Madrid, décoré par le cabinet A-cero.
EN BAS, PAGE PRÉCÉDENTE. Le Grupo Porcelanosa propose cette ambiance de salle de

bains comme une option au moment de concevoir l'intérieur d'une maison modulaire : robinetterie NK One, lavabo Bela, de 85 cm et cuvette Bela, le tout de Noken. CI-DESSUS. Ici et avec le carrelage Par-Ker Montana Taupe, de 19,3 x 120 cm, de Venis, le salon conseillé par le Grupo Porcelanosa est on

ne peut plus chaleureux. Ce produit a même été utilisé pour le module surélevé qui garnit le mur en guise de meuble. Une solution céramique qui imite le parquet en bois et qui apporte au sol résistance et durabilité.

BLANCHE ET LUMINEUSE

LA MAISON DE SANTA COMBA, À LA COROGNE, SE DISTINGUE PAR SA LUMIÈRE

A-cero présente cette maison dans le village galicien de Santa Comba. Basée sur le modèle standard Basic B2, elle a une surface de 225 m² et un sous-sol de 98 m², éclairé par une cour anglaise. Le rez-de-chaussée comprend un grand salon-salle à manger, une cuisine et trois chambres avec salles de bains.

La façade, fabriquée en euronit blanc et en verre noir, a des baies vitrées climalit avec menuiserie en noir. La grande luminosité de toutes les pièces est renforcée par la prédominance du blanc sur les murs et au plafond.



Bien qu'A-cero Tech offre la possibilité de commander la décoration intégrale de la maison, dans ce cas les propriétaires ont décidé de décorer à leur goût chaque recoin de la maison en créant des ambiances réellement accueillantes, où la simplicité et l'élégance sont les maîtresses de l'espace.

« La connexion avec l'extérieur est un fil conducteur. Nous avons renoncé à l'idée d'enfermer la maison pour faire place à la lumière magique et à

la vue qu'offre le paysage rural galicien », confirme A-cero. L'extérieur en gravier blanc avec quelques dalles de béton et un porche agréable accueille un ensemble de meubles en rotin.

En somme, comme l'assure le cabinet de Joaquín Torres et Rafael Llamazares, il s'agit d'un projet mené à bien en un court laps de temps avec de hauts standards de praticité, de durabilité et d'économie (www.a-cero.com).

CI-DESSUS. Dans le cas de la maison galicienne de Santa Comba, l'extérieur a été fabriqué en euronit blanc et en verre noir, avec de grandes

baies vitrées climalit également en noir. Sur la photo on remarque le gravier blanc, avec des dalles de béton, qui entoure la maison.



Le Grupo Porcelanosa considère que cette ambiance conçue avec le carrelage Tibet Caliza, de 43,5 x 65,9 cm, de Porcelanosa, est parfait pour créer une atmosphère détendue et sereine à l'intérieur d'une maison modulaire.



CI-DESSUS. L'intérieur de la maison modulaire A-cero dans ce cas est l'œuvre des propriétaires, qui ont choisi les éléments en fonction de leur goût et de leurs besoins.
 CI-DESSUS, À DROITE. L'extérieur en gravier blanc accueille un agréable porche avec des meubles en rotin.
 CI-CONTRE. Le modèle de cuisine G260 Blanco Brillo, de Gamadecor, est parfait pour habiller cet espace si fonctionnel et intime d'une maison industrielle.



JOAQUÍN TORRES

« CE TYPE DE CONSTRUCTION ET DE DESIGN EST EXTRÊMEMENT COMPÉTITIF. JE FERAI BIENTÔT MOI-MÊME MA PROPRE MAISON AVEC CE SYSTÈME. »

Quelles sont les raisons qui ont mené A-cero à envisager de commercialiser en Espagne des maisons modulaires ?

Le processus constructif dans l'architecture doit connaître une profonde évolution, et l'industrialisation en est sûrement la voie, c'est pourquoi nous avons décidé de mettre sur le marché une maison de qualité avec un processus industrialisé.

Quels sont les avantages de ce type de maisons par rapport aux autres ?

Elles ont trois avantages fondamentaux :

- Le délai : les délais sont nettement raccourcis. En trois mois on peut avoir une maison totalement finie.
- Le coût : il existe une maîtrise absolue des coûts, sans aucune déviation du budget initial. En architecture traditionnelle, c'est impensable.
- La qualité constructive : la construction, devenue processus industriel, est de meilleure qualité que le processus constructif artisanal.

Exigences requises pour l'installation (terrain, permis...) et durée de construction (construction en usine et installation postérieure).

(Nous recommandons que ce soient des parcelles urbaines et les exigences sont alors celles propres au terrain (retraits d'alignement, hauteurs, occupation...). Et le délai est de trois mois à partir du moment où l'on a le permis... Très souvent, malheureusement, l'obtention du permis est plus longue que le processus constructif.

Pourriez-vous m'expliquer en gros le prix d'une maison ? Et si l'on veut inclure la décoration d'A-cero, de combien le prix augmentera-t-il ?

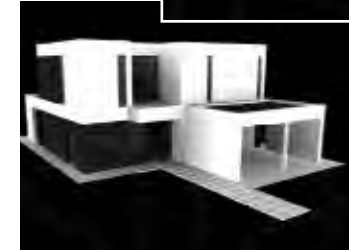
Le prix tourne autour des 1 000 €/m², qui incluent honoraires techniques, transport et montage. Avec la décoration, le prix augmente de 120 €/m².

Quels sont les matériaux utilisés pour sa construction ?

Les matériaux de base sont toujours les mêmes (structure métallique, panneaux de façade, façades rétroventilées, dalles de béton...), mais on peut ensuite choisir certaines finitions, carrelages et matériaux de façade. Comme collaborateurs de Porcelanosa, ses produits sont également une option dans les maisons A-cero Tech.



CI-DESSUS. L'architecte Joaquín Torres, qui dirige avec Rafael Llamazares le cabinet d'architecture et d'urbanisme A-cero.
 CI-DESSOUS. Modèles Basic, Basic Duo et Cubic.



Pouvons-nous déjà parler de chiffres ? Avez-vous une idée approximative de l'augmentation de la demande de ce type de maison depuis qu'A-cero s'est mis à les commercialiser ?

Eh bien dans les six premiers mois nous en avons commercialisés quelque 15 unités et la prévision pour l'année à venir dépasse les 70 unités.

Estimez-vous qu'il sera aisé de vaincre les réticences culturelles existant en Espagne face à ce type de maison, vu que ce pays est très ancré dans la « brique » ?

Il existe des réticences logiques car les gens ont une image négative du préfabriqué, puisque la qualité offerte jusqu'ici était médiocre. Mais lorsque le public voit quelque chose de bon et de compétitif, il ne s'y trompe pas. C'est le marché libre et personne n'oblige personne, et je crois bien sûr que ce type de construction et de design est extrêmement compétitif. Je ferai bientôt moi-même ma propre maison avec ce système...

On pourrait parler de ce type de construction comme le low cost des maisons de luxe (entendu comme sophistication, exclusivité, détails...).

Je n'aime pas parler de low cost, mais il est vrai que, dans le cas présent, c'est un produit extrêmement compétitif sous le rapport qualité-prix. /